

X-Lite 操作マニュアル

Ver 2.1.2 2019/3/12 作成
Ver 2.1.1 2018/4/11 作成
Ver 1.0.0 2015/3/30 作成

*X-Lite はCounterPath社の製品です

はじめに

本説明書は「X-Lite 5.0.3」についてご説明致します。

当アプリケーションをご使用する際に、本説明書を読むことをご理解いただきお間違えの無いようご利用ください。

※画面は旧バージョンで説明している場合があります。ご了承ください。

X-Lite はCounterPath社が提供する無料で使用できるソフトフォンです。

X-Liteの紹介ページ：<http://www.counterpath.com/x-lite.html>

Windows、macOSに対応しています。

動作確認

当アプリケーションは、下記以外では動作確認しておりません。

対応OS	Microsoft Windows 7 (SP1) Microsoft Windows 8.1 (Desktop mode) Microsoft Windows 10(creators update required) macOS 10.11(El Capitan) macOS 10.12 (Sierra)
------	--

目次

はじめに(動作確認)	-----	P. 2
目次	-----	P. 3
～X-Lite Windows版のインストール及び設定～		
インストール手順(Windows版)	-----	P. 5
アカウント設定画面(ユーザー情報設定)	-----	P. 6-9
電話をかける／うける(Windows版)	-----	P. 10-11
～X-Lite macOS版のインストール及び設定～		
インストール手順(macOS版)	-----	P. 13
アカウント設定画面(ユーザー情報設定)	-----	P. 14-17
～X-Lite のご利用方法について～		
待機画面(Windows版)	-----	P. 19
電話帳を使用する	-----	P. 20
お気に入りを使用する	-----	P. 21
履歴を使用する	-----	P. 22
オーディオデバイスの設定例	-----	P. 23
便利な設定	-----	P. 24-26

～X-Lite Windows版のインストール及び設定～

インストール(Windows版)

X-Liteのダウンロードページにアクセスしてください。(<http://www.counterpath.com/x-lite-download.html>)

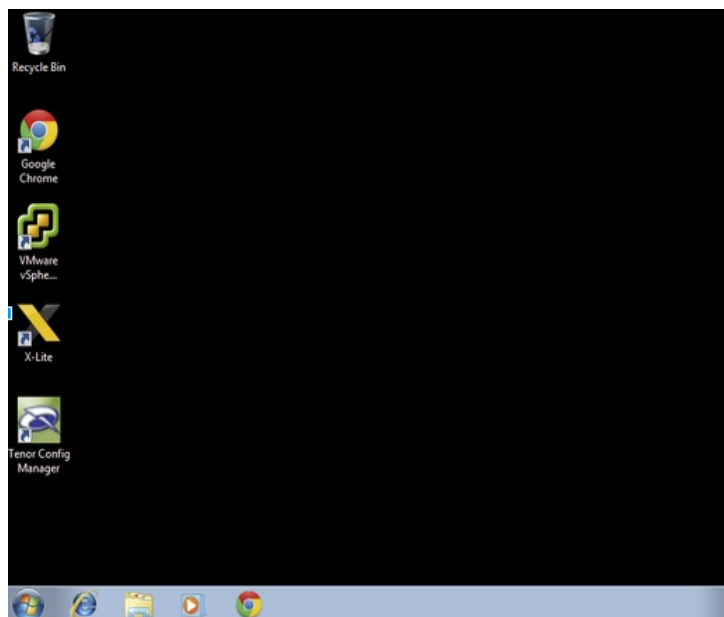
"Download X-Lite for Windows" のリンクがあるのでクリックして保存してください。

※X-Liteのバージョン番号はアクセスした時期により異なります。

1. ダウンロードしたファイルを実行しインストーラーに従ってお使いのパソコンにインストールしてください。



2. デスクトップに作成されたショートカットアイコンをクリックし起動します。



X-Lite が起動したらメニューの「Softphone」から「Account Settings」を開いて、以下の設定を入力してください。

SIP Account

Account Voicemail Topology Presence Transport Advanced

Account name: Account 1

Protocol: SIP

Allow this account for

Call

IM / Presence

User Details

① * User ID: []

② * Domain: []

③ Password: []

Display name: []

④ Authorization name: []

Domain Proxy

Register with domain and receive calls

Send outbound via:

Domain

Proxy Address: []

Dial plan: #1\a\a.T;match=1;prestrip=2;

OK Cancel

① User ID

ユニークを入力します。

ユニークはお客様管理ページのサークルおよびユニーク管理画面で確認できます。
例) 0000123456

② Domain

1で設定したユニークのログインサーバを入力し、その後ろに”:25060”と入力します。

※お客様管理ページに記載されているログインサーバがvoip3XXXの場合は、ログインサーバの後ろの”:25060”は入力しないで下さい。

③ Password

1で設定したユニークの端末パスワードを入力します。
端末パスワードはユニーク詳細画面で確認できます。

④ Authorization name

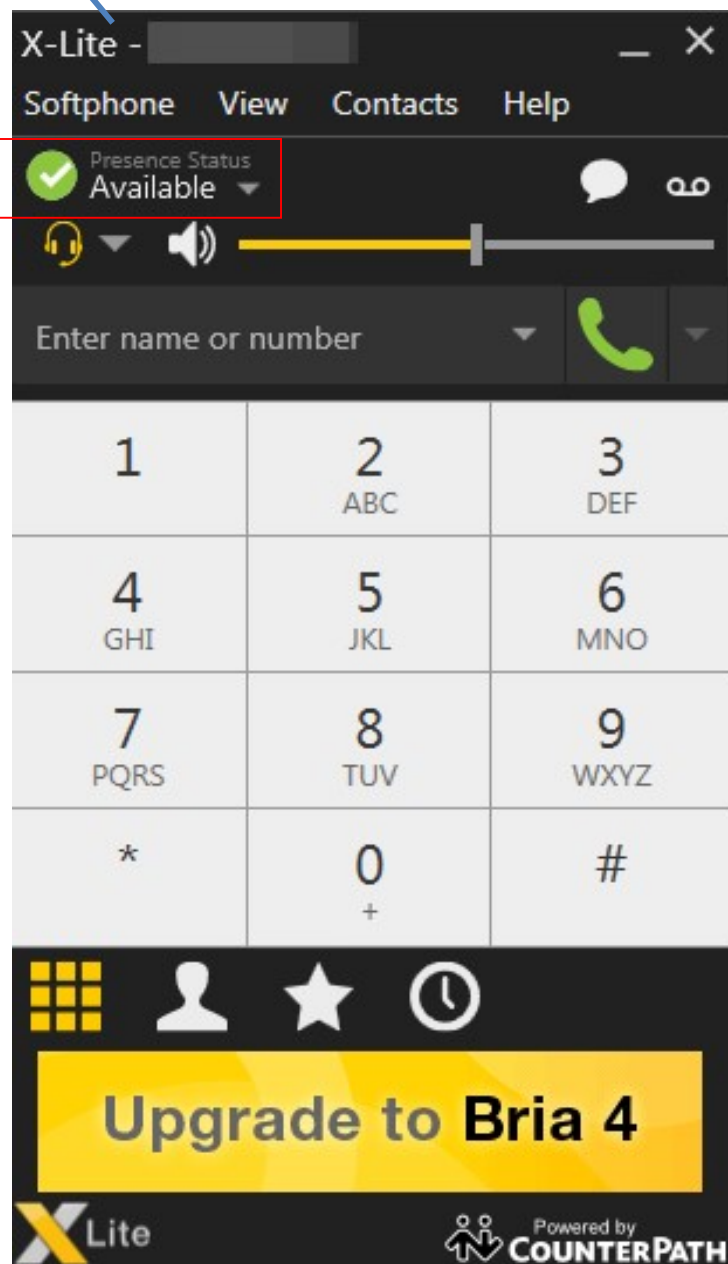
①で設定したユニークを入力して下さい。
もしくは、空欄。

※X-Liteのコンタクト機能で「Softphone」を使う場合はIM/Presenceのチェックを外して設定して下さい。

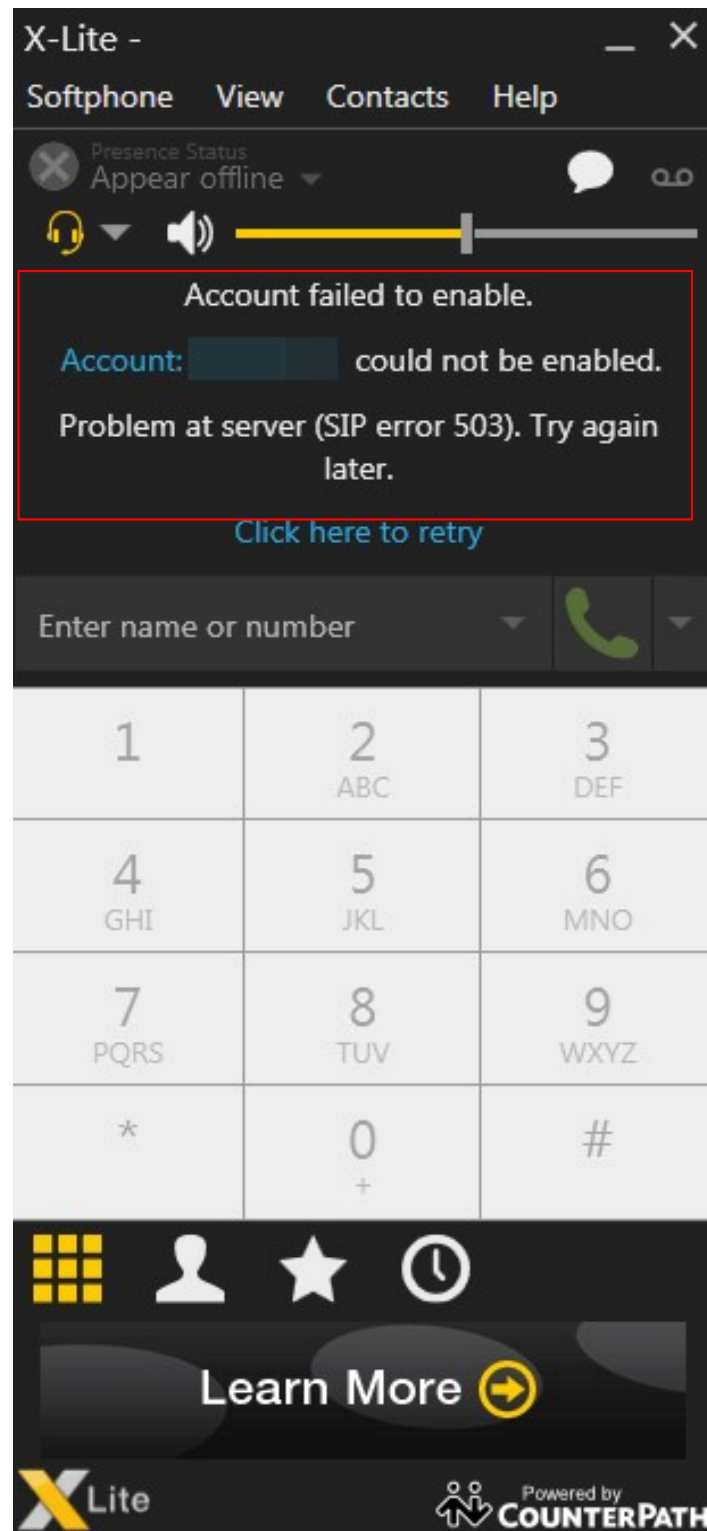
アカウントの設定が正常に完了すると、下記画面が表示されます。

ユニークが表示されます。
Account SettingsのDisplay nameを入力することで
お好きな名前を表示することも可能です。

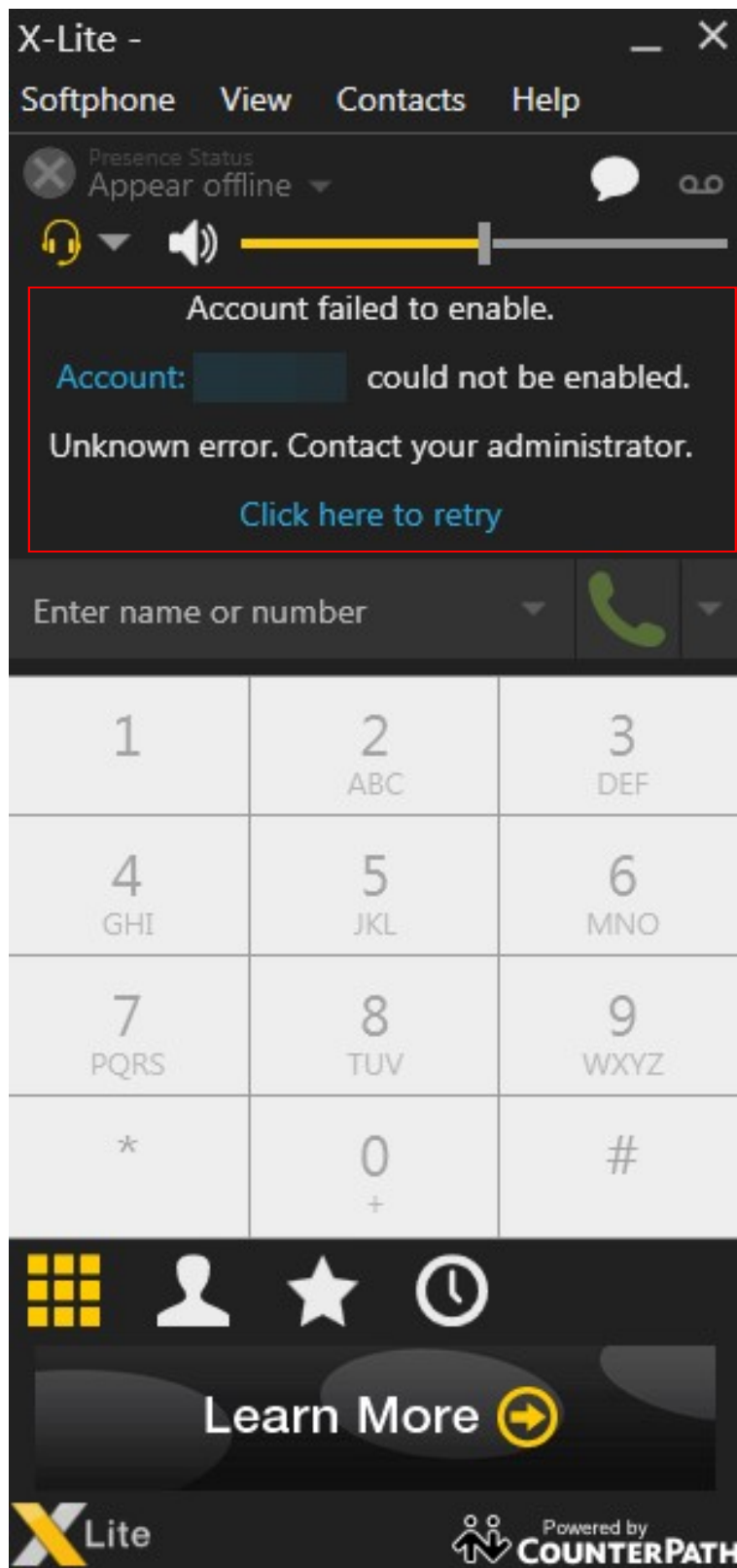
使用可能な状態を表します。
※IM/Presenceをオフにした場
合は"Appear offline"と表示さ
れます。

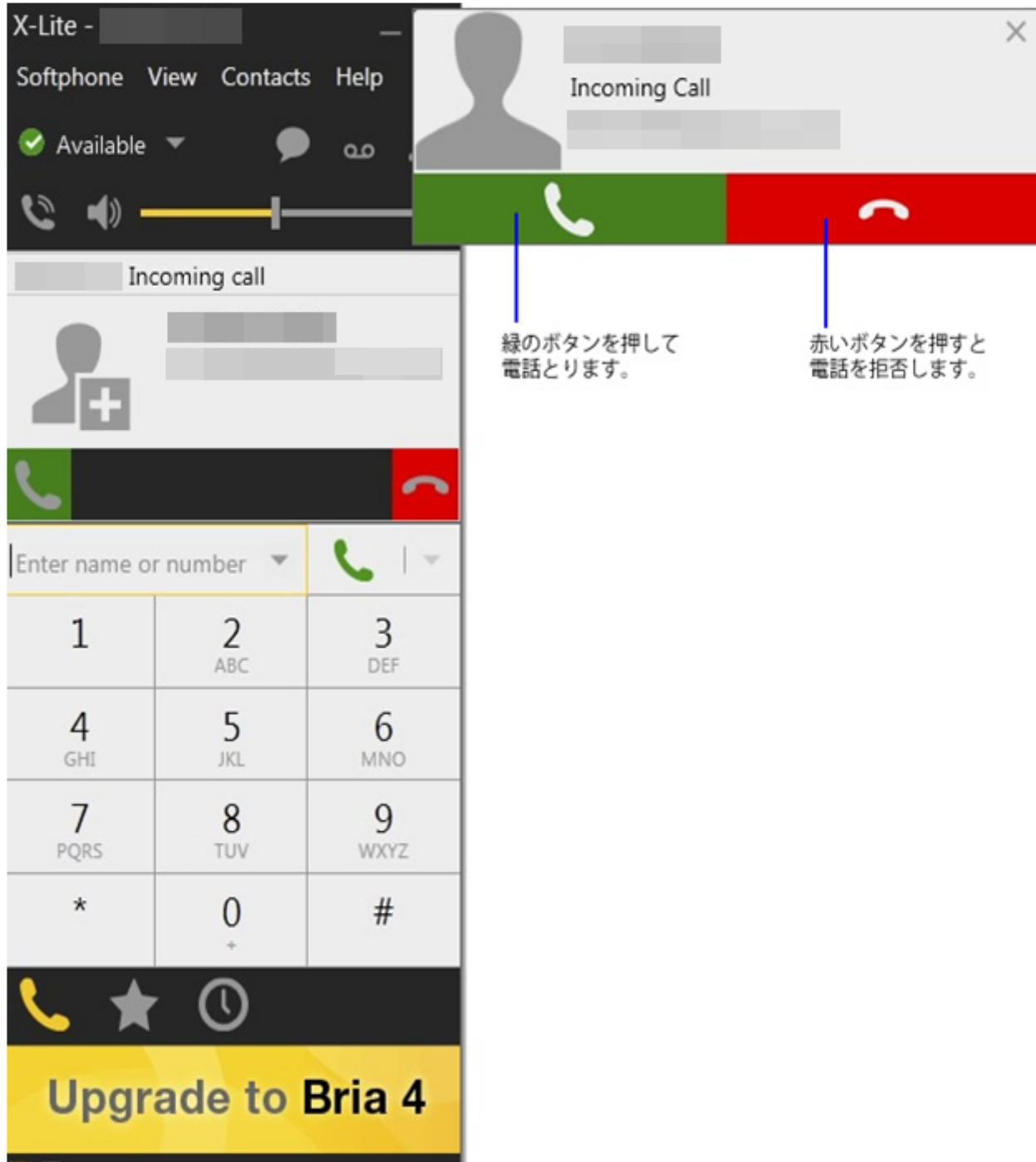


サーバーへの接続に失敗した際には下記エラー画面が表示されます。
入力したDomain名に間違いがないか、PCがネットワークに接続されているかご確認下さい。



パスワード認証に失敗した際には下記エラー画面が表示されます。
入力したUser ID、又は、Passwordに誤りがないかご確認下さい。





緑のボタンを押して
電話とります。

赤いボタンを押すと
電話を拒否します。



～X-Lite macOS版のインストール及び設定～

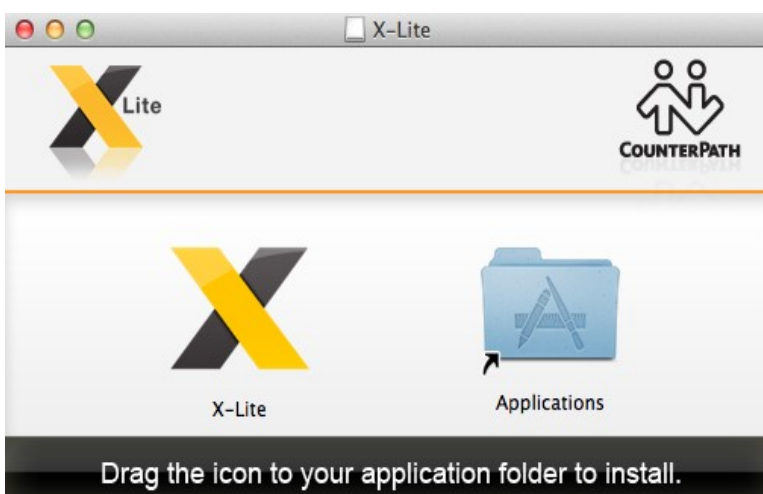
インストール (macOS版)

X-Liteのダウンロードページにアクセスしてください。 (<https://www.counterpath.com/x-lite-download/>)

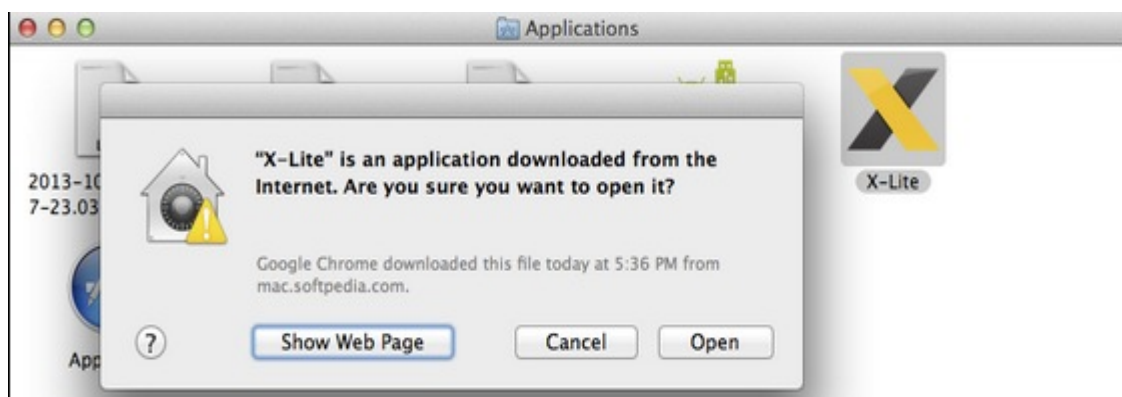
"Download X-Lite for Mac" のリンクがあるのでクリックして保存してください。

※X-Liteのバージョン番号はアクセスした時期により異なります。

1. ダウンロードしたdmgファイルを実行してアプリケーションフォルダに X-Lite のアイコンをドラッグしインストールしてください。



2. アプリケーション・フォルダにあるX-Liteのショートカットアイコンをクリックし起動します。



X-Lite が起動したらメニューの「Softphone」から「Account Settings」を開いて、以下の設定を入力してください。

① User ID

ユニークを入力します。

ユニークはお客様管理ページのサークルおよびユニーク管理画面で確認できます。
例) 0000123456

② Domain

1で設定したユニークのログインサーバを入力し、その後ろに”:25060”と入力します。

※お客様管理ページに記載されているログインサーバがvoip3XXXの場合は、ログインサーバの後ろの”:25060”は入力しないで下さい。

③ Password

1で設定したユニークの端末パスワードを入力します。端末パスワードはユニーク詳細画面で確認できます。

④ Authorization name

①で設定したユニークを入力して下さい。
もしくは、空欄。

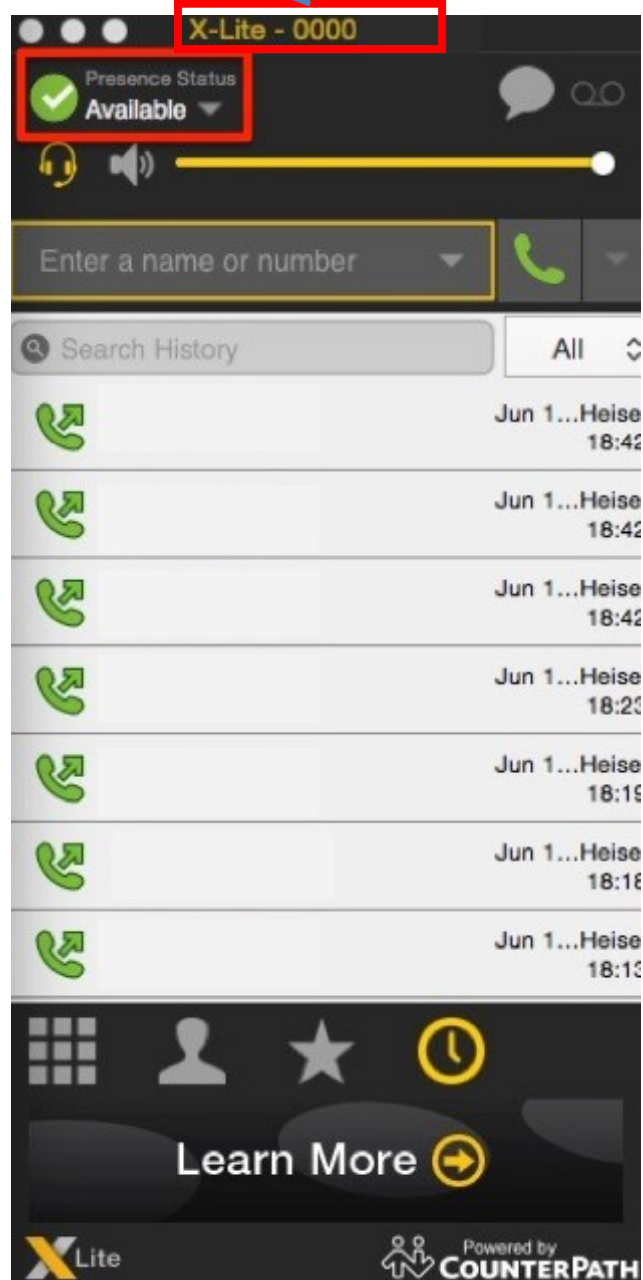
※X-Liteのコンタクト機能で「Softphone」を使う場合はIM/Presenceのチェックを外して設定して下さい。

アカウントの設定が正常に完了すると、下記画面が表示されます。

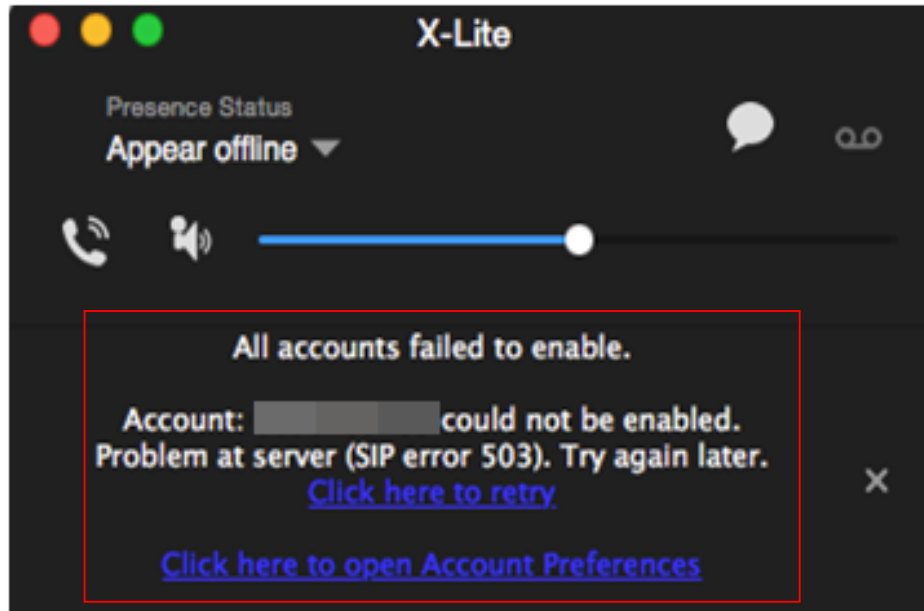
ユニークが表示されます。
AccountsのDisplay nameを入力することで
お好きな名前を表示することも可能です。

使用可能な状態を表します。

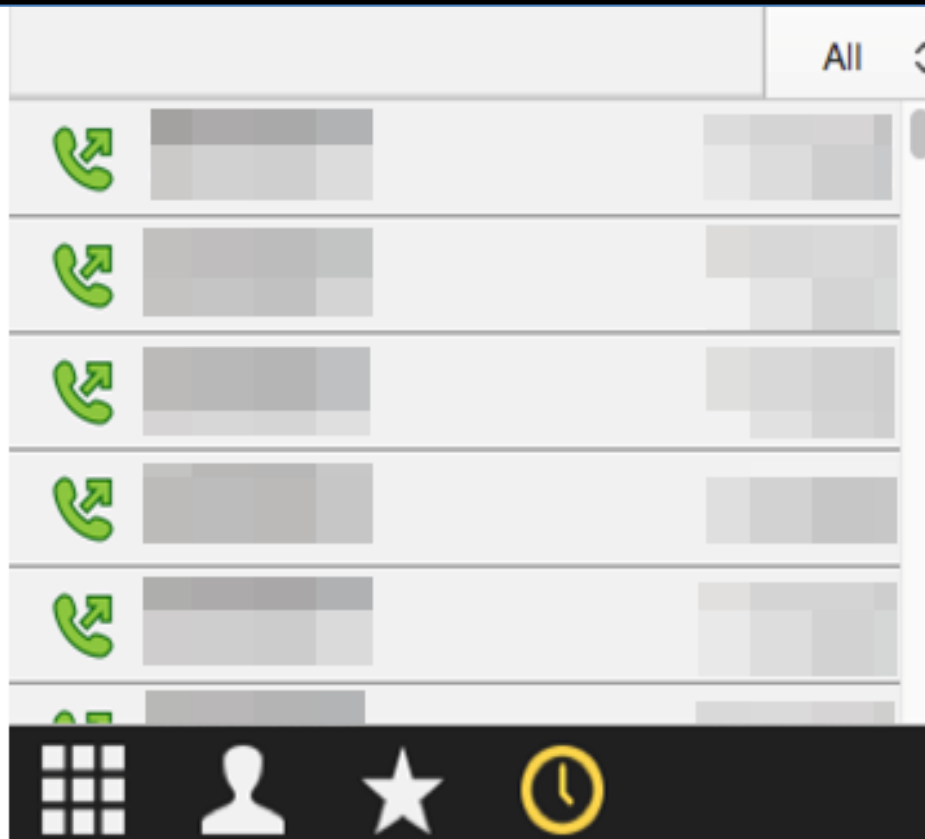
※IM/Presenceをオフにした場合は"Appear offline"と表示されます。



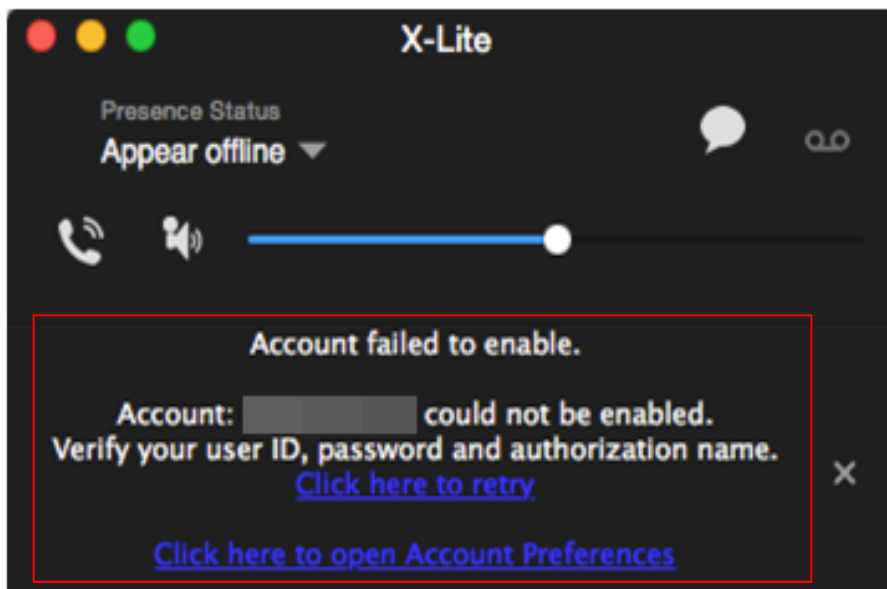
サーバーへの接続に失敗した際には下記エラー画面が表示されます。
入力したDomain名に間違いがないか、PCがネットワークに接続されているかご確認下さい。



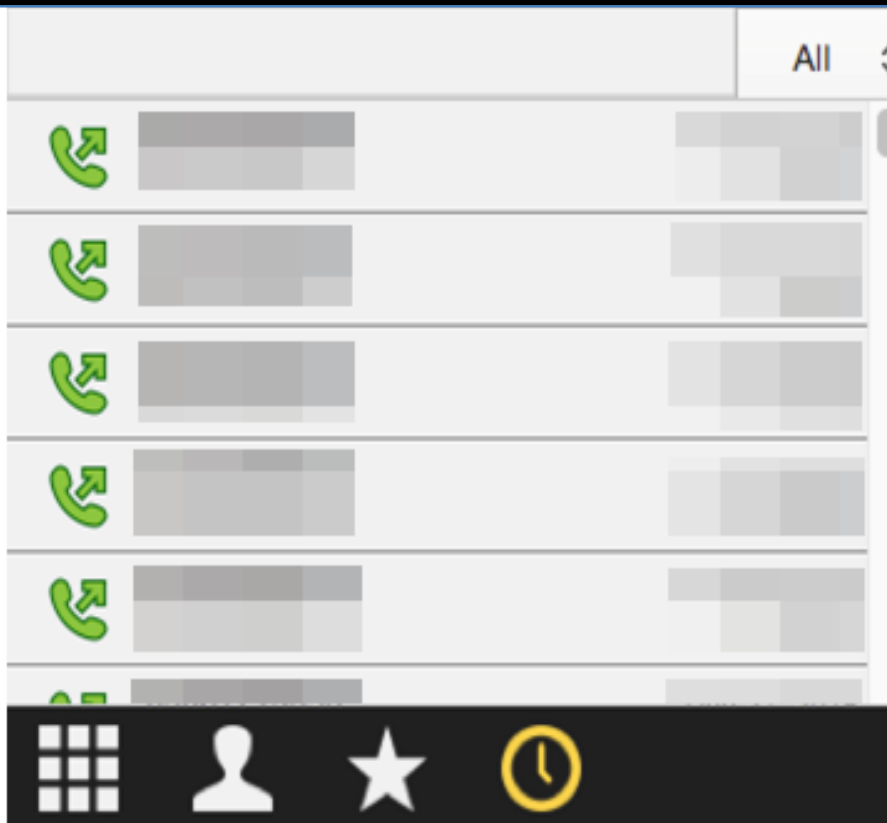
Problem at serber(SIP error 503). Try again later.



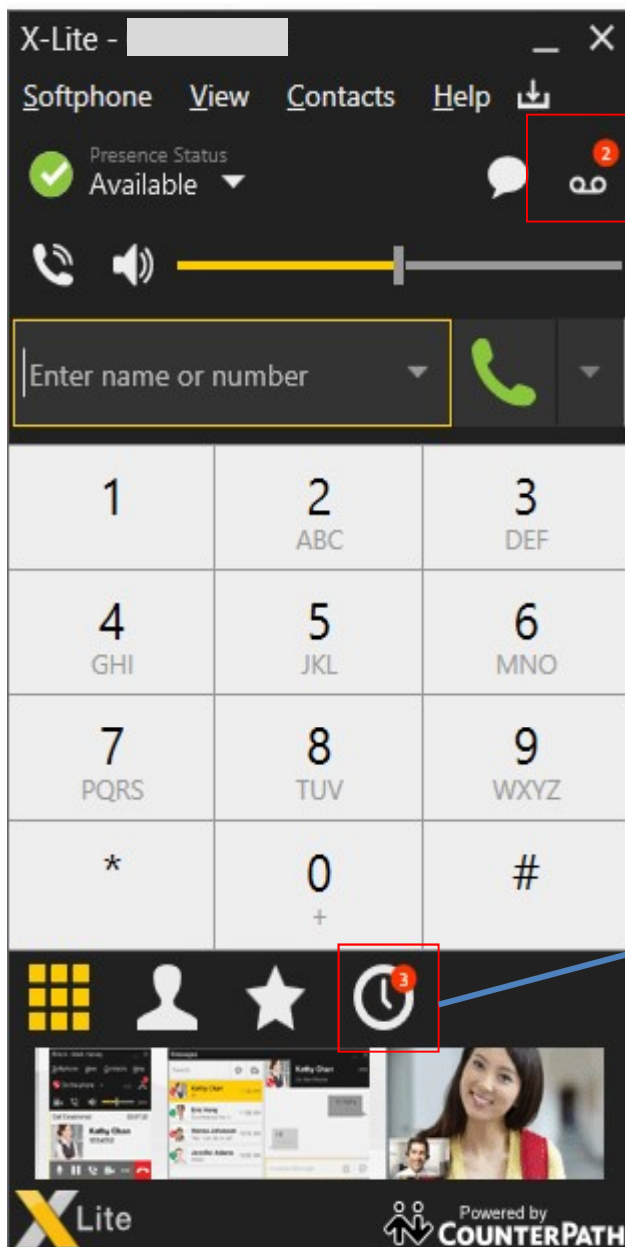
パスワード認証に失敗した際には下記エラー画面が表示されます。
入力したUser ID、又は、Passwordに誤りがないかご確認下さい。



Verify your user ID. password and authorization name.



～X-Lite のご利用方法について～



留守番電話の件数が表示されます。

不在着信の件数が表示されます。

デフォルトでは、Family, Friends, Workの3つのグループが登録されています。

クリックすると電話帳画面が表示されます。

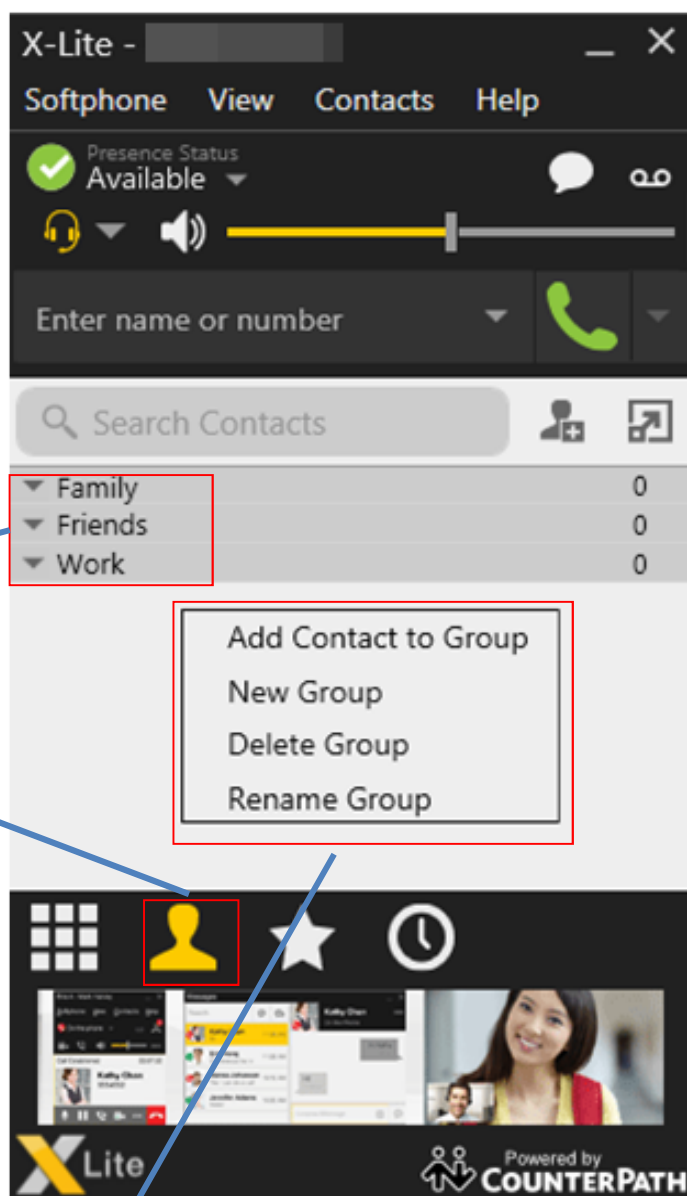
画面上を右クリックするとメニューが表示されます。

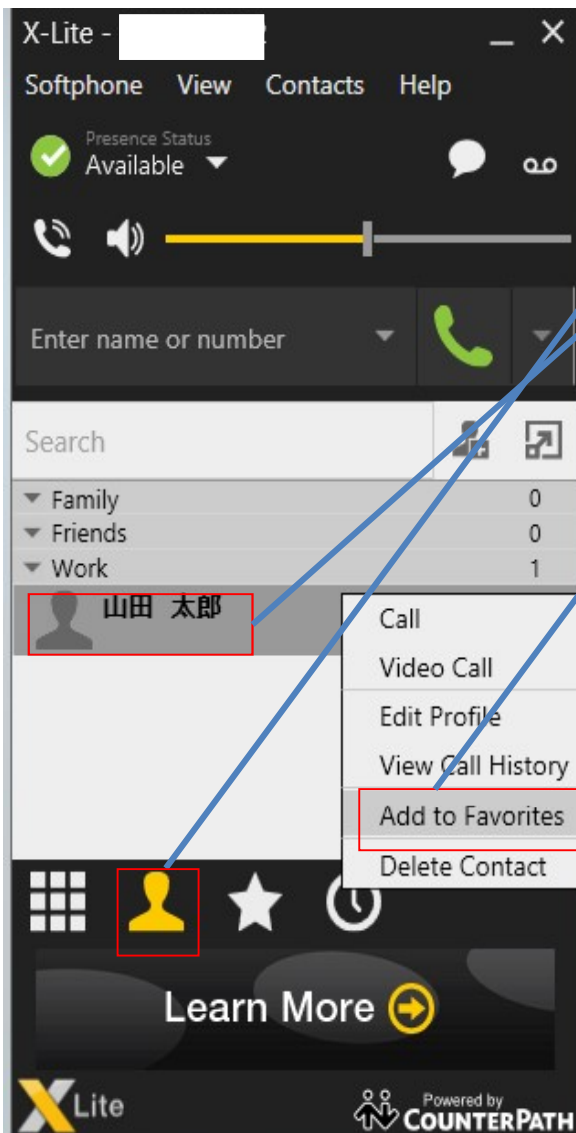
Add Contact to Group: グループに新しい連絡先を追加

New Group: 新しいグループを作成

Delete Group: 既存のグループを削除

Rename Group: 既存のグループ名を変更

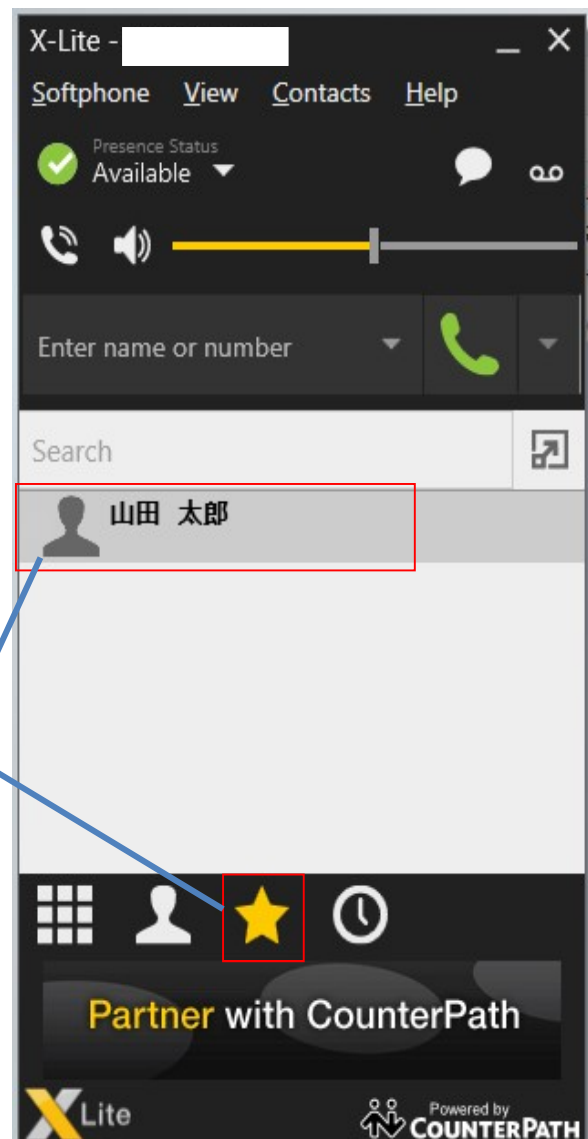




① List of Contacts (電話帳) をクリック。

② お気に入りに追加したい連絡先を右クリック。

③ メニューが表示されるので Add to Favorites をクリック。






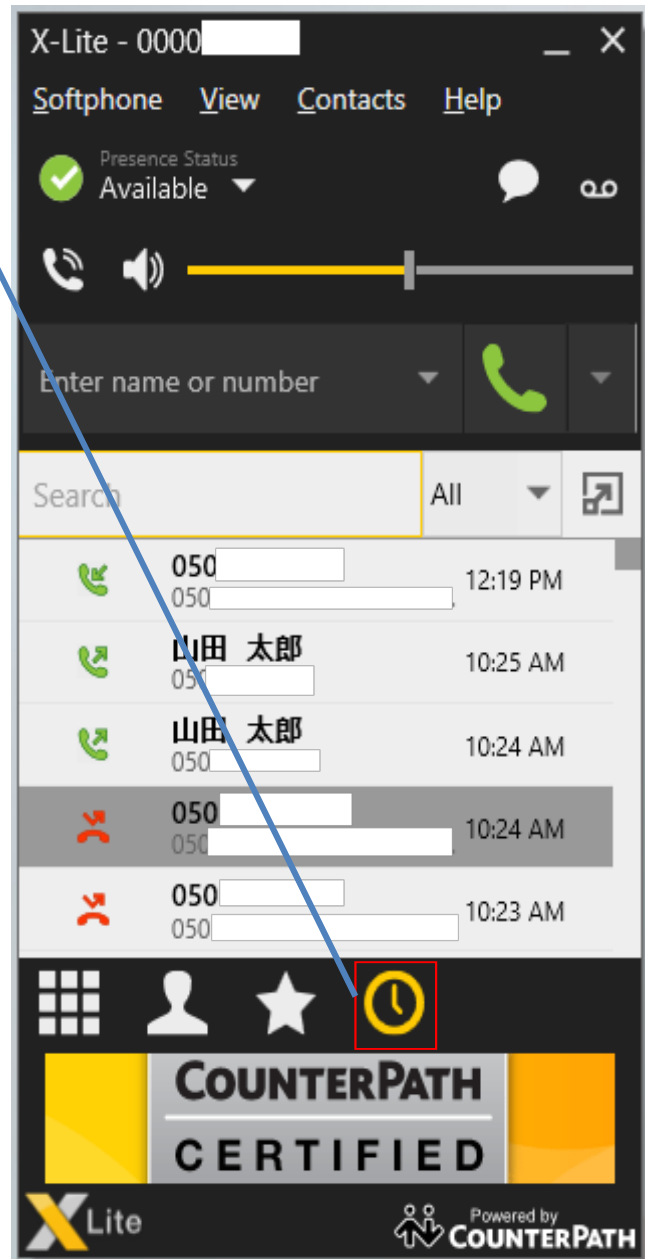
④ List of favorites (お気に入り) をクリック。

⑤ お気に入りに登録済みの連絡先をダブルクリックすることで発信可能。

履歴画面から発着信履歴を確認できます。

List of recent calls (発着信履歴) をクリック

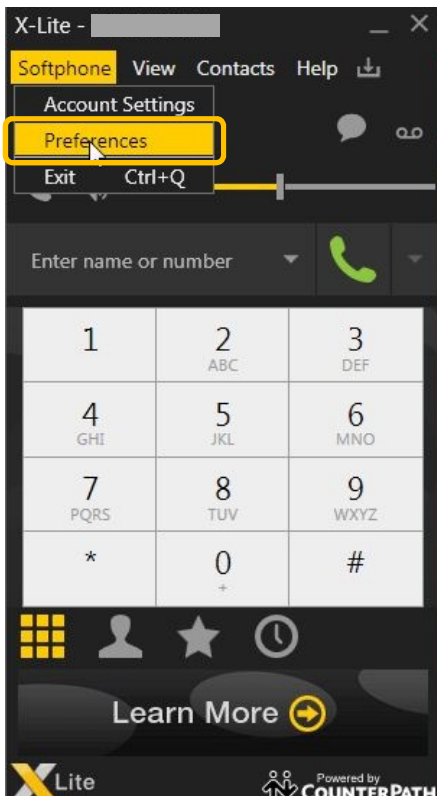
-  発信履歴
-  着信履歴
-  不在着信履歴
(着信があったが出られなかった)



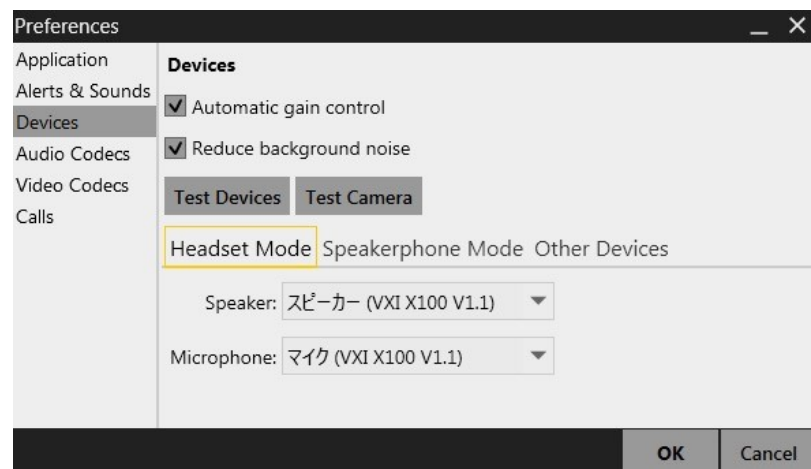
着信時の呼び出し音はパソコンのスピーカーから、通話が始まったらヘッドセットへ切り替わる設定について。

USBヘッドセットのような、パソコンの内蔵スピーカーとは別に音声デバイスを用意した場合、X-Liteでも切り替えが可能になります。

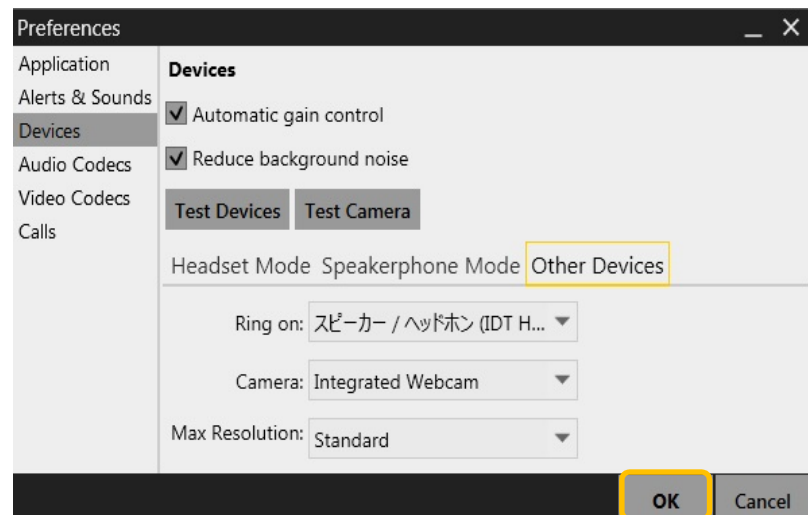
1. USBヘッドセットをPCにつなげて、ソフトフォンで設定を行います。
2. 上部メニュー内のSoftphone内、Preferencesをクリックします。



3. Devicesを選び、Headset Mode内を以下の通りにします。

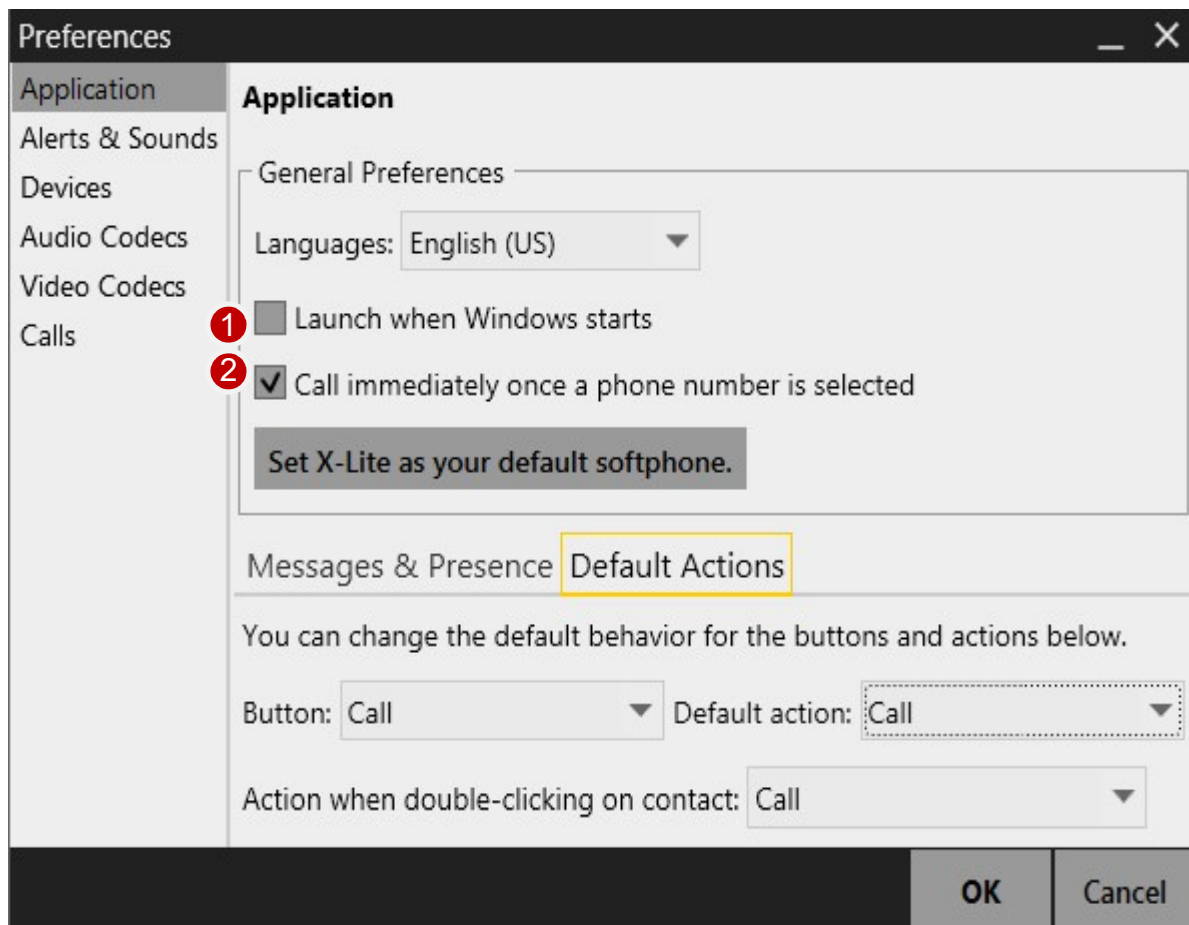


4. 同じくDevicesを選び、Other Device内を以下の通りにします。



5. 最後に「OK」を押せば完了です。

弊社ではソフトフォンでの発着信・通話のみ動作確認しております。
パソコンやヘッドセットの詳細設定については各メーカー様へ問い合わせください。

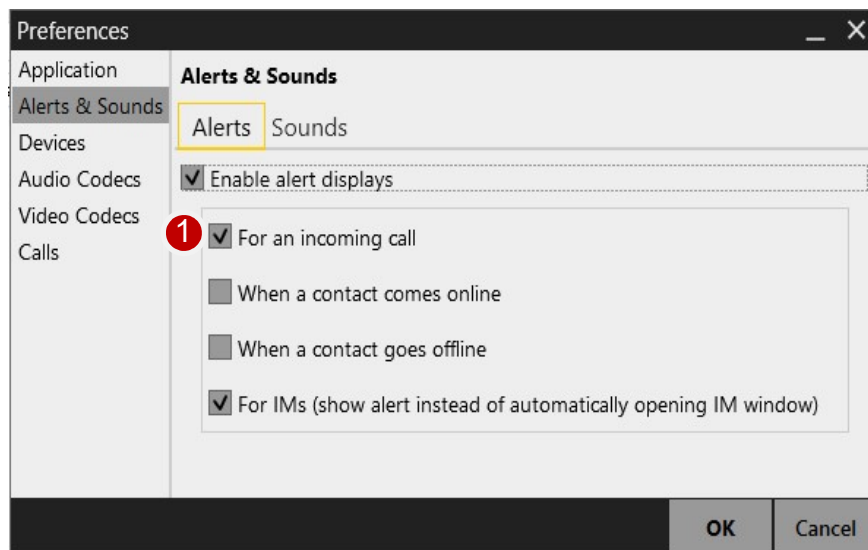


①Launch when Windows starts

Windows起動時にX-Liteが自動で起動します。

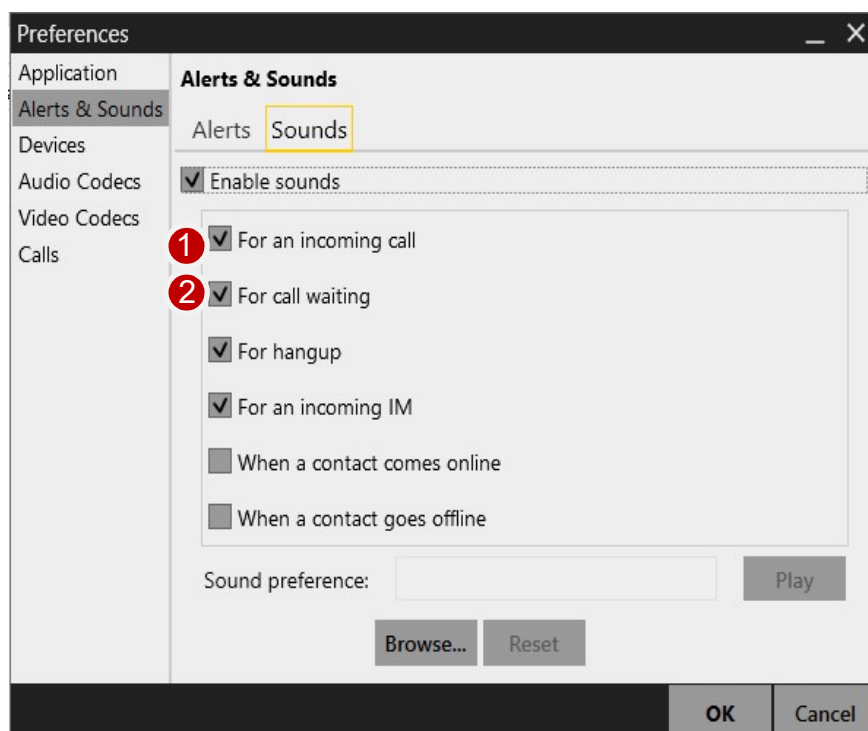
②Call immediately once a phone number is selected

電話番号をシングルクリックした際にすぐに発信します。



① For an incoming call

着信があった際にポップアップ通知が表示されます。



① For an incoming call

着信があった際に着信音が鳴ります。

② For call waiting

通話中に着信があった際に通知音が鳴ります。



①Automatic gain control

スピーカーからの音量を一定に保ちます。

②Reduce background noise

ノイズを抑えることができます。